

広報誌

JA

JA とうと

みなさま方の夢をのせて

TOUTO  
JA TOUTO COMMUNITY MAGAZINE

VOL.37 7 2015 JULY

# 特集 JAとうとの食農教育



多治見・土岐・瑞浪の  
3市にお住まいの方や  
これからお住まいになられる方なら  
どなたでも **JAとうと**の  
全事業をご利用いただけます。



陶都信用農業協同組合

<http://www.jatouto.or.jp/>

# 第18年度 通常総代会開催

慎重審議により、全議案が原案通り可決・承認されました。



平素は、JAとうとの事業運営に格別のご支援を賜り心よりお礼申し上げます。

さて、去る6月17日(水)に多治見市のパロー文化ホールにおいて、第18年度通常総代会を開催させていただき、無事終了することができました。これもひとえに皆さま方の温かく力強いご支援とご協力の賜物であり、役職員一同深く感謝申し上げます。

総代会には、総代483名のうち、ご本人出席273名、書面議決210名、合わせて483名の総代の皆さま方のご出席をいただきました。

議事は、報告事項(「第18年度貸借対照表、損益計算書等並びに全国農業協同組合中央会の監査報告及び監事の

監査報告について」)に次いで、第1号議案(「第18年度事業報告及び剰余金処分案の承認について」)から第7号議案(「理事及び監事の報酬額の決定について」)までの全7議案と、附帯決議事項が上程され、全議案が可決・承認されました。

議案中、第5号議案では、常務理事・伊藤敏昭氏の退任に伴い、「役員を選任について」が諮られ、新しく1名の役員が選任され、また、総代会終了後に同時開催された理事会において、新常務理事として小倉弘次氏が選任されましたのでご報告申し上げます。

金融機関の健全性を示す指標のひとつである「自己資本比率」は22.06%となり、今後も皆さま方のご支援のもと、一層の健全経営に努めてまいります。

なお、出資配当率は4%とさせていただきます。

今後も、皆さま方のなお一層のご協力、ご指導、ご鞭撻を賜りますようお願い申し上げます。



並びに全国農業協同組合中央会の監査報告及び監事の



新常務理事  
小倉弘次

「第18年度 通常総代会」に寄せて 総代の皆さまからこんな声が寄せられました。



多治見市姫町 奥村 精隆 様

私は、農家の長男として生まれました。子供のころ、米の出荷の時期になるとJAの職員さんが、町内の人達と一緒に出荷の手伝いをしていたことを思い出します。地域のみなさんと一緒に農業に取り組み、生活の向上と、災害時の迅速な対応、関連事業の推進など、JAの役割は多様化していくでしょう。今後の発展を期待しています。



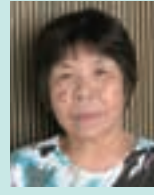
多治見市下沢町 今井 みよ子 様

総代会開催、心よりお祝い申し上げます。最近では、農協改革の議論で大変な時期ではありますが、総合農協として地域になくしてはならないJAとして組合員・役職員の教育および情報発信を期待します。



土岐市妻木町 日東 勝郎 様

これまで、地域に密着した事業運営を展開され、自己資本比率等着実に成果を出されていることに、力強さを感じます。現在、国の農業改革案によりJAによる自己改革が進行していると聞きます。今後も農業振興事業・信用事業・共済事業等、地元に着目し、地元で親しまれるJAとして発展されることを期待します。



土岐市泉町 水野 千恵子 様

第18年度JAとうと通常総代会の開催、おめでとうございます。総代会には数回出席させていただいています。JAとうとが健全経営であるとの報告を受け、日頃の役職員の方々の努力の賜物であると思います。今後も一層地域に密着したJAであることを期待します。



瑞浪市稲津町 水野 邦夫 様

地域密着のJAとうと各役職員の皆様、安定経営に努められ敬意を表します。現在JA改革が騒がれている時期ですが、「持続可能な農業」「豊かで暮らしやすい地域社会」実現のために積極的に取り組んで下さい。さらなる安定経営を目指して頂き、JAとうとの益々の発展を期待します。



瑞浪市釜戸町 足立 芳子 様

私は酪農家です。輸入飼料は円安の直撃を受けて高騰し、経営は苦境に立たされています。更にTPPもあり、不安で一杯です。でも消費者には、安全でおいしい牛乳を飲んでもらいたいと、一生懸命牛の世話をしています。こんな時こそ農家への指導と支援をお願いします。

役員 の 紹介

- |            |          |          |          |          |          |           |           |          |          |          |          |          |          |          |          |       |           |                |           |              |              |         |  |
|------------|----------|----------|----------|----------|----------|-----------|-----------|----------|----------|----------|----------|----------|----------|----------|----------|-------|-----------|----------------|-----------|--------------|--------------|---------|--|
| 中島 秀樹 理事   | 大嶽 有一 理事 | 鈴木 正俊 理事 | 高瀬 幹夫 理事 | 稲垣 峰雄 理事 | 平井 宏之 理事 | 日比野 壽郎 理事 | 三宅 年行 理事  | 岩島 幸男 理事 | 加藤 榮一 理事 | 水野 鉄治 理事 | 田中 絃一 理事 | 水野 雅樹 理事 | 河口 豊満 理事 | 加藤 進路 理事 | 美和 勇夫 理事 | 非常勤理事 | 木全 孝 代表理事 | 小倉 弘次 常務理事(新任) | 渡辺 誠 常務理事 | 久野 孝好 代表理事専務 | 水田 修 代表理事組合長 | 常勤理事・監事 |  |
| 川合 廣明 員外監事 | 伊藤 忠吉 監事 | 小林 勝夫 監事 | 松原 昭武 監事 | 井澤 勝 監事  | 非常勤監事    | 河地 和子 理事  | 安藤 八恵乃 理事 | 楓 陽光 理事  | 鈴木 秀成 理事 | 坂崎 隆夫 理事 | 田中 定 理事  | 坂崎 敏彦 理事 | 渡邊 繁典 理事 | 高木 正 理事  |          |       |           |                |           |              |              |         |  |

支店長の紹介

- |        |          |     |      |      |      |      |      |       |      |            |      |      |      |      |        |      |       |       |       |     |            |      |      |       |      |      |        |       |      |     |      |      |       |             |       |       |       |      |       |       |       |       |       |       |       |       |       |       |      |       |       |       |       |      |       |       |        |      |       |       |       |       |       |       |
|--------|----------|-----|------|------|------|------|------|-------|------|------------|------|------|------|------|--------|------|-------|-------|-------|-----|------------|------|------|-------|------|------|--------|-------|------|-----|------|------|-------|-------------|-------|-------|-------|------|-------|-------|-------|-------|-------|-------|-------|-------|-------|-------|------|-------|-------|-------|-------|------|-------|-------|--------|------|-------|-------|-------|-------|-------|-------|
| ローンプラザ | 「ローンプラザ」 | 陶支店 | 明世支店 | 日吉支店 | 釜戸支店 | 土岐支店 | 稲津支店 | 上野町支店 | 瑞浪支店 | 「東部統括(瑞浪)」 | 駄知支店 | 濃南支店 | 妻木支店 | 下石支店 | 泉梅ノ木支店 | 肥田支店 | 土岐口支店 | 土岐津支店 | 定林寺支店 | 泉支店 | 「中部統括(土岐)」 | 滝呂支店 | 笠原支店 | 市之倉支店 | 根本支店 | 小泉支店 | ホワイト支店 | 旭ヶ丘支店 | 駅前支店 | 姫支店 | 池田支店 | 川南支店 | 多治見支店 | 「西部統括(多治見)」 | 成瀬 浩二 | 虎澤 浩一 | 小嶋 広明 | 安藤 隆 | 佐藤 秀憲 | 安江 敏和 | 前田 康成 | 永井 英保 | 坂崎 明則 | 小島 一夫 | 水野 忠彦 | 木股 佳幸 | 西尾 敏一 | 稲垣 雅則 | 林 毅信 | 白石 洋久 | 渡邊 俊和 | 鈴木 正広 | 横関 敏博 | 森川 顕 | 山田 好彦 | 加藤 盛康 | 佐々木 武彦 | 渡辺 悟 | 小倉 富晴 | 今井 昭浩 | 渡邊 貴憲 | 小栗 敏美 | 遠藤 博之 | 小倉 清弘 |
|--------|----------|-----|------|------|------|------|------|-------|------|------------|------|------|------|------|--------|------|-------|-------|-------|-----|------------|------|------|-------|------|------|--------|-------|------|-----|------|------|-------|-------------|-------|-------|-------|------|-------|-------|-------|-------|-------|-------|-------|-------|-------|-------|------|-------|-------|-------|-------|------|-------|-------|--------|------|-------|-------|-------|-------|-------|-------|

JAとうと 平成26年度 主要事業の実績をご報告いたします。

各事業へのご協力、ご利用まことにありがとうございます。さらに「安心と信頼」をお届けできるよう従業員一同努力いたします。

貸借対照表

第18年度(平成27年3月31日現在)

(単位:千円)

資産の部	
1 信用事業資産	381,148,591
現金	1,765,981
預金	281,761,848
金銭の信託	415
有価証券	18,526,429
貸出金	79,123,519
その他の信用事業資産	1,994,500
貸倒引当金	△ 2,024,101
2 共済事業資産	31,686
3 経済事業資産	187,495
4 雑資産	1,294,921
5 固定資産	2,812,951
6 外部出資	12,962,503
資産の部 合計	398,438,148

負債・純資産の部

1 信用事業負債	367,373,027
貯金	364,570,112
借入金	2,018,922
その他の信用事業負債	783,992
2 共済事業負債	749,888
3 経済事業負債	55,379
4 雑負債	392,163
未払法人税等	252,000
5 諸引当金	1,033,087
賞与引当金	136,129
退職給付引当金	385,741
役員退職慰労引当金	49,966
特例業務負担金引当金	461,250
6 繰延税金負債	226,104
負債の部 合計	369,829,650
1 組合員資本	27,065,258
出資金	1,612,543
資本準備金	19,247
再評価積立金	3,002
利益剰余金	25,436,646
処分未済持分	△ 6,181
2 評価・換算差額等	1,543,240
その他有価証券評価差額金	1,543,240
純資産の部 合計	28,608,498
負債および純資産の部 合計	398,438,148

損益計算書

第18年度(平成26年4月1日から平成27年3月31日まで)

(単位:千円)

科目	収益
1 事業総利益	4,693,580
信用事業総利益	3,372,902
共済事業総利益	1,185,843
購買事業総利益	97,997
販売事業総利益	11,360
農業倉庫事業総利益	750
加工事業総利益	358
利用事業総利益	5,321
宅地等供給事業総利益	7,700
旅行事業総利益	8,118
福祉事業総利益	19,006
その他経済事業総利益	80
指導事業収支差額	△ 15,861
2 事業管理費	3,499,756
事業利益	1,193,824
3 事業外収益	235,421
4 事業外費用	36,367
経常利益	1,392,878
5 特別利益	6,777
6 特別損失	4,792
税引前当期利益	1,394,864
法人税・住民税及び事業税	330,392
法人税等調整額	△ 2,633
法人税等合計	327,758
当期剰余金	1,067,105
当期首繰越剰余金	634,247
会計方針の変更による累積的影響額	△ 34,418
遡及処理後当期首繰越剰余金	599,829
当期末処分剰余金	1,666,935

※記載金額は千円未満を切り捨てて表示しています。そのため、表中の合計金額が一致しない場合があります。

剰余金処分

(単位:円)

1 当期末処分剰余金	1,666,935,322
2 剰余金処分額(任意積立金)	915,771,503
(出資配当金)※	63,817,790
3 次期繰越剰余金	687,346,029

※出資配当は年4%です。

自己資本比率の推移

経営健全性のバロメーター

自己資本比率

22.06%

平成25年3月31日	22.04%
平成26年3月31日	22.33%
平成27年3月31日	22.06%

※自己資本比率の状況により、次のような措置が講じられます。

自己資本比率	措置の内容
4%未満	経営改善計画の作成及びその実施命令
2%未満	既存業務の縮小、配当抑制・禁止、役員賞与の抑制、新規業務への進出禁止等
0%未満	業務の一部又は全部の停止命令等

JAとうとは、基準値の5倍をこえる比率を維持し、きわめて安全であると、評価されています。

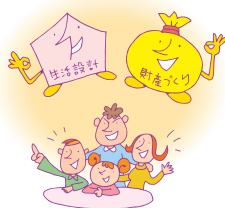


## 主要な事業活動の内容と成果

### 信用事業

#### 一貯金一

○財産づくりと生活設計のお役に立てる貯蓄運動の展開  
組合員をはじめ地域の皆さま方の生活設計や財産づくりのお手伝いをさせていただき、給与振込や年金振込口座のご指定をはじめ、サマー・ウインター等各種シーズンキャンペーンを展開し、大変多くの皆さま方からご契約をいただきました。



#### 一貸出金一

#### ○提案型訪問活動による各種ローンご利用の拡大

生活関連資金等皆さま方の様々なニーズにお応えさせていただき、主に住宅ローン、マイカーローン等個人ローンを中心に多くの方々にご利用いただきました。

また、事業関連資金については県保証関係資金を中心にご利用いただきました。



### 共済事業

安定した事業基盤の維持と拡大を展開するにあたり、3Q訪問活動の質的向上および活動訪問量の拡大に努め、責任世代の未保障対象者・低保障対象者に対し先進医療を備えた医療系共済から年金・自動車共済等、総合的な保障への取組強化を実施し、一方、実年齢へは介護共済を提案推進し、各世代の取引拡大に努めました。

なお、平成26年度には生命・建物・自動車を主とした事故共済金を約19億6千万円お支払いさせていただきました。



### 購買事業

「安全・安心・健康・環境」を重点とし、全農扱い商品を中心に良質な品物を提供させていただきました。肥料農薬等の予約購買では、農家全体への対応を通して予約率の向上に努めました。実績は消費税増税の影響や畜産農家の廃業等により減少しました。



### 販売事業

「安全・安心・良品質」な農畜産物を販売するために、主要販売青果物の残留農薬検査を実施、また米穀や畜産物については、生産履歴の100%回収を実施しました。



### 指導事業

JAの販売事業とは別に農産物直売所への出荷拡大をはかるために、行政や関係機関と協力して2地区の野菜づくり塾を継続的に実施いたしました。また、地域営農組織の法人化を目標に、組織育成に協力、検討を進めました。

食農教育として、幼児・小学生農業体験学習として希望校に対し、田植え稲刈り教室やバケツ稲作り、まめなかな運動(大豆栽培)を実施しました。また、ごはん・お米とわたしの作文・図画コンクールへの参加依頼、出品等を実施しました。



### 宅地等供給事業

不動産の売買・賃貸借・仲介のほか管理・運用など、不動産に関する様々なご相談に対応させていただきました。

### 旅行事業

ご利用者のニーズに合わせた魅力ある旅行を企画・提案し、参加された旅行者がご満足していただけるようきめ細かなサービスに努めました。

### 福祉事業(高齢者福祉対策事業)

住み慣れた地元で介護を必要とされる皆さま方に対し、訪問介護・居宅介護支援事業を通して、心の通う質の高い介護サービスの提供に努めました。



### その他

#### 「法律・税務・年金」等、無料相談の開催

法律・税務・資産運用・年金受給など多種多様なご相談に対し、専門家による無料相談を定期的に開催し、問題解決のお手伝いをさせていただきました。

## 平成27年度の主要事業の計画

### 事業計画

(単位:千円)

事業別	内容	平成27年度計画
信用事業	貯金調達目標	371,970,100
	貸出金伸長目標	79,623,500
共済事業	長期共済保有目標	680,000,000
	年金共済獲得契約目標額	550,000
	介護共済獲得件数目標	1,100件
	自動車共済純増件数目標	250件
購買事業	生産資材	535,970
	生活資材	464,030
販売事業	米他取扱高(受託販売)	160,000
福祉事業	訪問介護・居宅介護支援報酬料	30,000
宅地等供給事業	仲介手数料目標	10,000

### 損益計画

平成27年4月1日~平成28年3月31日

(単位:千円)

科目	平成27年度計画
信用事業総利益	2,971,000
共済事業総利益	1,157,000
購買事業総利益	93,000
販売事業総利益	6,000
利用事業総利益	4,000
福祉事業総利益	20,000
宅地等供給事業総利益	8,000
その他事業総利益	1,000
指導事業収支差額	△ 18,000
事業総利益	4,242,000
事業管理費	3,677,000
事業利益	565,000
事業外収益	250,000
事業外費用	40,000
経常利益	775,000
特別利益	10,000
特別損失	50,000
税引前当期純利益	735,000
法人税等	220,000
当期剰余金	515,000

### 組合員資格の確認のお願い

組合員の皆さまの組合員資格に変更が生じた場合(※)は、定款第14条の定めるところにより、書面にて当JAあてにお届けいただくことになっています。組合員資格に変更があった場合は、お手数ですが、当JAの最寄りの支店宛に組合員資格変更届をお届けくださいますようお願い申し上げます。

組合員資格には、農業者である正組合員と農業者以外である准組合員の2つがあります。

正組合員は、経営する農地を有するか、1年のうち農業に30日以上従事する農業者等の方が該当します。

なお、資格の詳細や組合員資格変更届の様式等は最寄りの支店で確認いただけます。

(※)組合員資格の変更は、お届けいただいているお名前・ご住所の変更、正組合員から准組合員に、または准組合員から正組合員に資格が変更した場合、組合員資格を喪失した場合などが該当します。



未来を担う子どもたちのために

# JAとうとの食農教育



## 米づくり

日本の農業は、  
やっぱりお米作り  
が基本。

### 出張授業

主に米作りなどの体験授業の前に、農業が果たす役割について、クイズなどを交えて楽しく解説しています。



JAとうとでは、地域の未来を担う子どもたちに対し、食を支える農業の役割、農業と生活・社会との関わり、地域の食文化、いのちと健康の尊さなどについて理解を深めてもらうための「食農教育」を、関係機関や地元の農家の皆さんと協力しながら実施しています。

おもに「体験すること」に主眼をおき、楽しみながら食と農について学んでもらえるよう、いろいろなプログラムで実践しています。

### バケツ稲作り

田植えを体験できない学校では、バケツを使った稲作りを実施。校庭の一角ですくすくと育つ稲の様子を、子どもたちが日々観察することができます。



(多治見市・根本小学校)

(瑞浪市・日吉小学校)

## 畑作物

スーパーに並ぶ野菜や穀物は、こうして作られる。

### サツマイモの収穫体験

サツマイモ掘りは、畑と気軽に接するには最適な農業体験です。幼稚園・保育園・幼児園の園児を中心に収穫体験を実施しています。



▲収穫体験(多治見市・董南幼稚園)

親子で楽しく(多治見市・董根本幼稚園)▶



▲定植体験(瑞浪市・日吉幼稚園)



### まめなかな運動(大豆作り)

「まめなかな」という岐阜独特のあいさつ言葉になぞらえ、日本の食文化に大きく貢献している大豆を自分たちの手で育てる活動です。



(瑞浪市・釜戸小学校)

### 野菜作りの現場体験

プロの生産農家は、いったいどんな風に野菜を作っているのでしょうか？農家の方に協力いただき、畑やビニールハウスを見学して農業の「現場」を体験します。



▲説明を受ける児童たち(瑞浪市・瑞浪小学校)

## 畜産

動物とのふれあいから学ぶ「食」もあります。

### 乳牛とのふれあいイベント

畜産の盛んな瑞浪市の酪農家にて、協力を得て乳牛とのふれあい体験を行っています。搾乳体験のほか、牛乳から手作りバターを作る体験もしました。



(瑞浪市・竜吟幼児園)



(瑞浪市・桔梗幼児園)

田植え体験

食農教育、春の一大体験イベントは、各地の幼児園児・幼稚園児・小学生による田植え体験教室です。きなあつ瑞浪前のJAとうと体験農場のほか、稲津小学校、下石小学校でも、農家の協力を得て小学5年生を対象に田植え教室を行っています。



(瑞浪市・稲津小学校)



(瑞浪市・土岐小学校)



(土岐市・下石小学校)

稲刈り体験

田植え体験で植えた稲は、秋には豊かに実ります。自分たちの手で刈ることで、米の生産にかかる労力と収穫する喜びを実感し、食べ物を大切にすることを育みます。



(瑞浪市・土岐小学校)

収穫祭・餅つき大会など

収穫を祝うイベントも米作りの喜びのひとつ。自分たちが作ったお米をおもちなどにさせていただきます。自分の手で育てたお米の味はどんな味がするでしょうか？



▲生徒たちが植えたお米で、地域の人たちに感謝のおもてなし  
(土岐市・下石小学校)



▲自分たちが作ったもち米でおもちつき  
(瑞浪市・きなあつ瑞浪)



脱穀体験

稲がお米になるまでには、さまざまな工程があることを学びます。また、昔の農業や農機具についても学習します。



(多治見市・笠原小学校)

県産米のPRイベント

JA全農とJAとうとによる県産米のPRイベント。FC岐阜の選手が登場するサプライズもありました。

生徒たちの農業体験発表  
(土岐市・下石小学校)



(多治見市 公共保育園)

その他の食農教育  
もっと農業に親しんでいただくために。

農業祭

瑞浪の農業祭では、毎年子どもたちが楽しみながら地元の農業について理解を深めることができる体験型イベントを実施しています。



ふれあい給食

児童たちが生産農家の方たちと給食を一緒に食べ、交流を深めています。



▲会話も弾む(瑞浪市・瑞浪小学校)

「ちゃぐりん」の寄贈

管内3市(多治見・土岐・瑞浪)の全小学校に対し、農業にふれあう子供雑誌「ちゃぐりん」を毎年寄贈(1,800冊)し、今年で16年目となりました。授業や読書を通じて日本の農業について触れる機会を提供しています。



学校補助教材の贈呈



「JAバンク食農教育応援事業」により、「食」と「農業」、「環境」と「農業」の密接なかかわり、さらに「食」の安定供給のための流通や品種・産地の学習などをテーマとした小学校補助教材を、多治見市・土岐市・瑞浪市の全小学校(28校)に児童用・教員用2種類合わせて毎年約2,500冊を贈呈しています。

これからも食農教育を推進します!

食農教育に関するご相談は、お気軽にJAとうと経済部までご連絡ください。対象は、幼稚園・保育園・幼児園の園児、および小学生です。



JAとうと経済部  
☎0572-68-5120

農業情報

## 直売所に出荷してみませんか? ~JAとうと野菜づくり塾~

JAとうとでは、多治見市と瑞浪市の直売所に出荷していただける農家の方を育成するために、岐阜県や市と協力して「野菜づくり塾」を開催しています。

塾が開催される日はもちろん、普段の日も塾生の方が当番制で野菜の管理を行い、野菜づくりの経験を積まれています。



たじみ野菜  
づくり塾の様子▶



◀みずなみ野菜  
づくり塾の様子

## 畑当番でさらに勉強 畑当番の人に聞いてみました!

### たじみ野菜づくり塾

「野菜づくり塾では人数が多くて聞けないことも、畑当番だと少数なので何でも聞けます。」と答えてくださったのは、

畑当番に出てみえた方々。

「どんなに毎月の塾で剪定を教えてもらっても、やっぱりわからないのが本音。でも、少しずつだけど効果が表れてきていると実感しています。去年よりもトマトの生長が順調で目で見てわかるので、嬉しい。」

「本を読んでもわからないことばかりだけど、実地を

交えて教えてもらえるので本当にわかりやすいです。」

「追肥の方法もやって初めてわかりました。」と話してくださいました。



▲収穫の喜びを味わう  
畑当番の水野さん、安藤さん、  
水野さん、加藤さん

たじみ野菜づくり塾  
畑当番の様子▶



### みずなみ野菜づくり塾

「今年で受講2年目となりますが、やっぱり去年より少しわかった気がします。」と話してくださいるのは、宮地さんと深谷さん。

「今までは、畑を持っていても仕事で手伝えず、いざやろうと思ったら、剪定がわからなくて、ナスが林のようになっていました。塾で習い始めてからは、順調です。」

「剪定の基本がよくわかるようになりました。本やテレビで見たり聞いたりするけど、やっぱり実地が一番。」

「野菜は手をかけただけ、生長が顕著に表れるから楽しいです。畑当番では、栽培中にわからない点等いろいろ聞けるのでありがたいです。」と話してくださいました。



▲みずなみ塾生の宮地さんと深谷さん



たじみ・みずなみの野菜づくり塾では、トマト・キュウリ・ナスやブロッコリーなどの主要野菜を中心に、畑の準備作業から出荷まで、安全・安心な野菜づくりについて勉強しています。受講生は、出荷に興味をお持ちの定年退職者の方や主婦の方など

がメインで、和気あいあいとした雰囲気の中、気軽に参加できる塾となっています。

塾で収穫した野菜は、多治見・瑞浪の直売所へ出荷しています。皆さんも自分で作った野菜を出荷してみませんか?

野菜づくり塾のお問い合わせは、JAとうと経済部 農業課まで。 ☎0572-68-5120



直売所情報

## たじみ農産物直売所・駅北ファーム 2周年を迎えています



◀2周年を記念してミニイベントも実施



▲2周年セールでにぎわう店内

多治見市を中心とした、土岐市・瑞浪市など東濃地域の農産物や加工品がそろった「たじみ農産物直売所・駅北ファーム」が、この6月で2周年を迎え、記念のセールが行われました。

記念セールでは、地元や近郊のファームでとれたキャベツ、大根、キュウリ、ピーマンなどの新鮮野菜のほか、ジャム、漬物、ハチミツといった加工品などが、10%引きで販売されました。また、粗品の配布やミニイベントなども開催され、大勢のお客様でにぎわいました。

駅北ファームは多治見市役所駅北庁舎の北側にある、ジョイフル多治見の1階にあります。駐車場も完備していますの

で車でのアクセスも便利です。

店内に並ぶ野菜のほとんどは、地元で栽培されたとれたての野菜ばかり。ラベルには生産者名も記載され、地域密着型の直売所です。

2周年を迎え、今後も安全・安心で、しかも新鮮でおいしい農産物の提供に努めてまいりますので、皆さまぜひご利用ください。



### 出荷者募集中

農産物を出荷して頂ける生産者を募集しています。この機会に直売所で自慢の野菜や果物を販売してみませんか？

お問い合わせ とれたて新鮮! 駅北ファーム ☎0572-44-8317

### とれたて新鮮! 駅北ファーム

多治見市音羽町1丁目35-1 ジョイフル多治見1階  
営業時間：11：30～17：00  
定休日：日曜日 ※祝日も営業  
☎ 0572-44-8317  
駐車場：8台(店舗東側、喫茶店共用)



新鮮な地元産のお野菜がいっぱい! お待ちしています♡♡

直売所情報

## きなあつ瑞浪も3周年 年間売上げも4億円の大台に



▲お米(おにぎり)や漬物の試食会も開催

農家の庭先モール・きなあつ瑞浪は、この6月でオープン3周年を迎え、セールが開催されました。きなあつ瑞浪のセールは、岐阜県の交付金を活用し、地元産の新鮮野菜や市の特産肉「瑞浪ポーク」を2～3割引きで販売。期間中はステージイベントなども開催され、連日多くの方にご来場いただきました。なお、割引イベントは8月、10月、11月にも随時開催される予定です。

きなあつ瑞浪は、この地区最大級の規模を誇る農産物等直売所で、農家の皆さんが大切に育てた“安全・安心・新鮮”な地元の農畜産物や加工品等が店内にずらりと並びます。もちろん、価格は直売所ならではのお値打ち価格です。

野菜以外では、店内に工房を持った精肉コーナーと惣菜コーナーも充実しており、特に精肉コーナーでは、瑞浪市特産の霜降り

豚肉「瑞浪ポーク」が目玉商品です。

一方、惣菜コーナーは、JAとうと女性部「工房みちくさ」などのオリジナル弁当や惣菜が並んでいます。



▲3周年セールでにぎわう店内



### 出荷者募集中

農産物等を出荷して頂ける方を募集しています。わが家で自慢の野菜や果物を販売してみませんか？

お問い合わせ JAとうと経済部 農業課 ☎0572-68-5120

### きなあつ瑞浪

瑞浪市土岐町6059番地  
営業時間：9：00～18：00  
定休日：火曜日および年始(火曜日が祝日の場合は営業、翌水曜日休み)  
☎ 0572-26-8617 <http://kinahta.jp/>



## 看護師募集

- 募集対象:新規卒業者、経験者(中途採用)
- 勤務形態:応談
- お気軽にご相談ください



**JA岐阜厚生連 東濃厚生病院総務課**  
TEL 0572-68-4111

岐阜県下7カ所の病院で募集中です。ご親類・ご友人へもご紹介ください。



## セルフSS JASS-PORT多治見

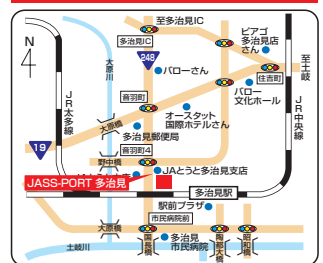
JAとうと多治見支店隣



ご来店  
お待ちしております。

早い 簡単 安い!!  
岐阜県JAビジネスサポート(株)  
多治見市音羽町3丁目25番地 TEL0572-24-3726

営業時間 7:00～23:00 年中無休



地域貢献

## 多治見・土岐・瑞浪で相続セミナー 「お元気なうちにできること」開催

平成27年5月～6月

相続対策に役立てていただくため、JAとうとでは、下記日程にて各地で相続に関するセミナーを開催し、多くの方にご参加いただきました。

相続が専門分野である地守亮税理士が講師として講演され、「お元気なうちにできること」をテーマに、実際に相続が発生したときにどのような手続きが必要となり、その手続きが大変手間のかかることを具体的に講演され、遺言にかわる方法の紹介など、知っておくと良い知識についても資料で分かりやすく説明し、参加者はメモを取りながら熱心に聞いてみました。

今後も同様のセミナーを企画していく予定です。

- 瑞浪地区（土岐支店）5月21日（木）
- 多治見地区（多治見支店）6月11日（木）
- 土岐地区（土岐口支店）6月18日（木）



多治見会場で行われたセミナーの様子



講師を務めた地守亮税理士

地域貢献

## 第19回JAとうと ゲートボール大会を開催

平成27年5月21日（木）

5月21日（木）、土岐市総合公園ゲートボール場（土岐市下石町）にて、県大会代表チームを決定する3市（多治見市・土岐市・瑞浪市）合同のゲートボール大会を開催いたしました。当日は晴天に恵まれ、選手の皆さんは競技に汗を流されました。大会結果は以下の通りです。各市の最上位チームは、今年の秋に行われる県大会に出場されます。

大会結果

優勝 聖徳会（多治見市）  
準優勝 曾木（土岐市）  
3位 陶の里（多治見市）

県大会出場チーム（各市1チーム）

多治見市 聖徳会（優勝）  
土岐市 曾木（準優勝）  
瑞浪市 深沢（総合4位・市内1位）



5月21日（木）、土岐市総合公園ゲートボール場（土岐市下石町）にて、県大会代表チームを決定する

地域貢献

## 就職活動を控えた 高校生と社会人の交流を支援

平成27年6月16日（火）～23日（火）

高校生の就職活動の参考となるよう、県立土岐商業高等学校で始業前の朝の時間を利用して、朝食を食べながら社会人と生徒が対話する教育活動「The 朝活」が開催され、当JAは食材を提供し応援しました。

希望参加者延べ約100名の生徒たちは、土岐商工会議所の事務局長をはじめとする延べ約70名の社会人の皆さんと、ごはんやみそ汁、サラダなどを味わい、面接のアドバイスや社会人としての心がけなど、今後の参考となる話に耳を傾け、自分たちも部活動の紹介をするなど、有意義な対話の時間を過ごしました。



県立土岐商業高等学校の朝活の様子

地域貢献

## 妻木川 河川清掃に参加

平成27年6月7日（日）

当JA土岐口支店の男子職員は支店協同活動として妻木川河川清掃に参加いたしました。当日は、職員も含め管内町民の方々約40名が土岐口中町太鼓橋に早朝より集合され、約3時間余り清掃活動を行いました。

晴天で気温がぐんぐん上昇する中、地域に恩返しができる奉仕活動のため、職員は精いっぱい活動にあたりました。今後もこのような地域貢献活動に取り組んでいきたいと考えています。



町民の皆さんと共に行う清掃活動の様子

交通安全

## 児童たちを見守る 「春の交通安全運動」を実施

平成27年5月11日（月）～20日（水）



交通誘導を行う職員たち

「JAとうと交通安全運動」の一環として、春の全国交通安全運動に連動し、全支店の近辺の通学路に職員を配置して、地域ボランティアの方々とともに交通誘導と声かけを行いました。

当JAでは、春・秋の全国交通安全運動期間中の活動のほか、年間を通じて役職員やJA車両の「事故ゼロ・違反ゼロ」を目指し、店舗等のチームごとに交通安全運転宣言を決め、全職員が交通安全に取り組んでいます。

年金友の会

## 行ってきました! JAとうと年金友の会親睦旅行

平成27年5月～6月



西部地区年金友の会(多治見) 一本杉にて

JAとうと管内3市それぞれの年金友の会において、親睦と交流を図るツアーを開催し、多くの会員の皆さんにご参加いただいています。

西部地区年金友の会(多治見)では、連続テレビ小説「まれ」の舞台となった石川県の能登への旅。初日は五箇山の合掌造りの見学や和倉温泉を堪能。翌朝は輪島の朝市を楽しんだ後、ドラマの舞台となった大沢町の見学をゆったりと楽しみました。

たんぼぼ会(土岐地区年金友の会)では、伝統芸能発祥の地・歴史ある京都にかまえる「よしもと祇園花月」への日帰りツアー。人気の若手芸人からベテラン芸人まで、大爆笑の公演を堪能しました。

また、瑞浪地区年金友の会では、空路で八丈島を訪れる2泊3日の旅。澄み切った紺碧の黒潮に抱かれた、常春の楽園で、のんびりと南国の情緒を楽しみました。

皆さんも毎年開催される、年金友の会の親睦旅行に参加してみませんか?

食農教育

## 子ども向け農業雑誌「ちゃぐりん」と 学校補助教材「農業とわたしたちの暮らし」を贈呈

平成27年3月～4月

次世代を担う子どもたちが、食・環境と農業への理解を深めるきっかけとなることを願い、今年度で16年目となる、子ども向け農業雑誌「ちゃぐりん」の寄贈を行いました。

寄贈先は3市の小学校全28校で、毎月計150冊(年間1,800冊)をお届けし、高学年の教室と図書館等に縦覧されています。一部の学校ではJA職員が授業に参加し「ちゃぐりん」を活用した食農教育も行っています。

また、7年目となるJA食農教育応援事業(JAバンクアグリ・エコサポート基金)では、同様に3市の小学校全28校の小学5年生と担任の先生全員に学校補助教材「農業とわたしたちの暮らし」(児童用2,180冊・教師指導用320冊)を寄贈いたしました。



みんな大好き、子ども向け農業雑誌「ちゃぐりん」



共栄小学校小嶋校長先生に教材を贈呈

## 8月31日は「野菜の日」

シニア野菜ソムリエ ●KAORU

「野菜の日」は、1983年に「8(や)3(さ)1(い)」の語呂合わせから制定された記念日です。残暑が厳しいこの時期は疲労がたまりやすく、夏バテで食欲も低下する傾向が。元気に過ごすためには、バランスの取れた食事が大切。ビタミンやミネラルをはじめ、食物繊維や機能性成分なども豊富に含有する野菜をしっかりと摂取しましょう。

厚生労働省によると、1日350gの野菜を食べることが健康的な食生活の目安とされています。ところが国民健康・栄養調査における1人1日当たりの摂取量を見てみると、どの年代においても目標値を下回っており、中でも20～30代の野菜不足が目立っているのが現状です。

摂取目標量の350gのうち緑黄色野菜を120g、淡色野菜を230g食べることが理想的。緑黄色野菜は抗酸化作用があるカロテンが豊富で、不足しがちな鉄分などを多く含む健康野菜。一方の淡色野菜はビタミンCや食物繊維などが豊富で、癖がないため調理しやすく一度にたくさん食べられる野菜が多いのが特徴です。それぞれに

異なる効能が期待でき、食感や味わいの違いも楽しめます。忙しくて生鮮野菜を購入できないときには、冷凍野菜や干し野菜を常備しておき、お助け食材として活用するのも賢い方法です。

近ごろは一年を通じて手に入る野菜が多くなったとはいえ、やはり本来の旬に当たる物は値段がリーズナブルで、味が良く栄養価も高いのが魅力です。

さまざまな調理法で食べられることも重要なポイント。生食は加熱に弱いビタミン摂取に、焼く・炒めると脂溶性ビタミンの吸収率アップに有効です。煮る・ゆでるとかさが減って量をたっぷり取れる、蒸すと水溶性の栄養素が失われにくく素材そのものの味を堪能できる利点も。調理法のバリエーションを増やすと、飽きずにおいしく食べられます。

日々の食卓に「野菜」を増やす心掛け、その意識が健康への近道です。



### 採用情報

## 平成28年度 JAとうと新規採用職員募集(大学・短大卒)

- 採用予定人員数 20～25名
- 採用職種 金融業務・共済業務
- 応募資格
  - 1.大学・短大を平成28年3月卒業見込み、または3年以内に卒業された方
  - 2.通勤可能な方(勤務地は多治見市・土岐市・瑞浪市の3市のいずれかになります。)
  - 3.エントリーをお願いします
- エントリー方法 JAとうとのホームページのエントリーフォームに従って応募してください。エントリーはインターネットまたは文書・電話でも受け付けいたします。



JAとうとホームページ <http://www.jatouto.or.jp/> ■問い合わせ JAとうと 企画総務部 人事課 ☎0572-21-2000

# お子さまの教育には お金がかかります。

お子さまが誕生された日の喜びは記憶につよく刻まれていることでしょう。

その日から、未来への計画は始まっています。

入学や結婚などそれぞれの時期に、できる限りの応援をしてあげるための準備を一緒に考えてみませんか？

子ども1人あたりの教育費  
(自宅通学の場合)

大学までの教育費は、  
すべて国公立の場合でも  
1,000万円以上かかります。



	幼稚園	小学校	中学校	高等学校	大学 文系   理系
国公立	約69万円	約183万円	約135万円	約115万円	約508万円
私立	約146万円	約853万円	約388万円	約290万円	約669万円   約796万円

教育費の合計は、たとえば・・・

	幼稚園	小学校	中学校	高等学校	大学	合計
すべて国公立	公立	公立	公立	公立	公立	約1,012万円
大学のみ私立	公立	公立	公立	公立	私立(文系)	約1,173万円

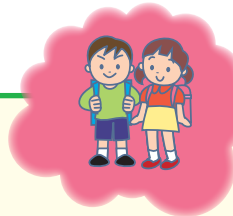
※万円未満を切り捨てて掲載しているため、各項目の合計値は一致しません。

※児童手当の支給と、高校無償化については考慮していません。

(株)セールス手帖社保険FPS研究所「ライフブランデーデータ集2014年版」をもとにJA共済連試算

そのときになって慌てないように  
お子さまが小さいうちから

計画的に教育費の準備をしていくことが大切です。



新米ママは  
まずチェック!

子育てママの応援サイト  
はじめてママのお金のこと

聞きたいけど聞きにくい  
お金の不安を解決!

- 子どものお金、どう貯める?
- 意外とかかった出費とは?
- 子どもの夢を叶えるにはいくらかかる?

右記サイトから「子ども共済」の  
資料請求もできます。

はじめてママ

検索

<http://kodomo.ja-kyosai.or.jp>



スマートフォンはコチラから



高い  
貯蓄性

万一の  
備え



それいけ!アンパンマン  
©やなせたかし/フレイベル画・TMS-NTV

給付率  
(給付総額÷払込共済掛金総額)

約**113.6%** ※1

- 共済掛金(年払・口座振替払い) 97,760円
- 払込共済掛金総額 1,759,680円
- 給付総額 2,000,000円

(平成27年4月現在)

下記 **ご契約例** の場合

## お子さまの学資金づくりに。 JAのこども共済「すてっぷ」

### ポイント 1

高い貯蓄性と保障が  
バランスよく備わっていて、  
効率的に資金準備できます。



効率的に  
資金準備

### ポイント 2

ご契約者(親)が  
もしものとき※2 その後の  
共済掛金はいただきません。



### ポイント 3

共済掛金の払込期間は17歳  
または18歳まで。学費負担の多い  
大学入学前に、払込が終わります。



大学入学前に、  
払込が終了

**ご契約例** こども共済 学資金型0歳加入22歳満期/18歳払込終了・学資金支払開始 契約者:お父さま 30歳の場合/主契約:共済金額200万円/特約:指定代理請求特約

※3  
**学資金**

18歳  
応当日 **40万円**

19歳  
応当日 **40万円**

20歳  
応当日 **40万円**

21歳  
応当日 **40万円**

満期※3 **40万円+割りもどし金** ※4  
共済金

お子さまの  
万一の保障

<病気または災害で死亡のとき>払込期間中:経過年数に応じた額(200万円×経過年数÷払込期間)/払込終了後:200万円  
<病気または災害で後遺障害のとき>※5 >200万円

※1 給付率は、ご契約者・お子さまの契約日の年齢、学資金支払開始年齢など契約内容によって異なります。

※2 「もしものとき」とは、死亡、所定の第1級後遺障害の状態、所定の重度要介護状態、または災害による所定の第2級～第4級の後遺障害の状態になられたときをいいます。

※3 学資金・満期共済金のお受取の時期は、お子さまの誕生日ではありません。ご契約のお申込みの際は、お子さまの誕生日と契約日にご留意のうえ、学資金支払開始年齢「17歳」または「18歳」をお選びください。

※4 割りもどし金の額は年度ごとに変動し、経済情勢などによっては0となる年度もあります。

※5 「後遺障害のとき」とは、所定の第1級後遺障害の状態、または所定の重度要介護状態になられたときをいいます。

●この資料は概要を説明したものです。ご契約の際には「重要事項説明書(契約概要・注意喚起情報)」および「ご契約のしおり・約款」を必ずご覧ください。

## JAのこども共済お見積りキャンペーン実施中!

応募期間 平成27年4月1日～平成28年2月29日

お見積りいただくと、抽選で総計**210名**様に当たる!!

**A賞**  
30名様  
(各10名様)

ベビーに贈る  
カタログギフト  
おめでと  
SELECTION

楽しいおまけがついてるよ!  
商品を選んだあとは、カタログギフトが  
アルバムに早変わり!



**B賞**  
60名様  
(各30名様)

アンパンマン  
目覚まし時計

**C賞**  
120名様  
(各40名様)

アンパンマン  
バスマット

さらに こども共済+医療共済セットで  
お見積りをいただいた方が  
左記の各賞に当選されると  
アンパンマン  
体温計を  
プレゼント!

ぜひこの機会に  
お見積りを!!



アンパンマン80Xティッシュ2箱 洗濯用洗剤  
※色は5色あります。 © やなせ・F・T・N  
アリエールパワージェルボール  
お見積りいただくことさらに  
もれなくプレゼント!

# JAとうと サマーキャンペーン 2015

期間 平成27年 6月1日(月) ▶▶ 8月31日(月)

夏のボーナスはJAとうとへ!!

**特典1** **キャンペーン金利**

期間中、下記のご契約をいただいた方は、キャンペーン金利でお預かりします。

特別金利 定期貯金	特別金利 定期積金
新規でスーパー定期貯金(期間1年・3年、1,000万円未満)をご契約いただいた個人の方 期間1年 <b>年0.20%</b> (税引後 年0.159%) 期間3年 <b>年0.25%</b> (税引後 年0.199%)	新規で定期積金(期間3年以上で契約金額36万円以上)をご契約いただいた個人の方 <b>年0.10%</b> (税引後 年0.079%)

**特典2** **組合員様金利アップ!**

組合員様(同居ご家族含む)、期間中に新たに組合員に加入された方(同居ご家族含む)は、**特典1**の特別金利定期貯金にさらに**年0.05%金利上乘せ!**

期間1年	期間3年
<b>年0.25%</b> (税引後 年0.199%)	<b>年0.30%</b> (税引後 年0.239%)

**特典3** **「ぎふっこカード」でさらにアップ!**

新規でスーパー定期(期間1年のみ、1世帯100万円まで)をご契約いただいた個人の方は、「ぎふっこカード」をご提示いただくと、**特典1、2**の特別金利定期貯金にさらに**年0.1%金利上乘せ!**

組合員の方(同居ご家族含む)	一般の方
期間1年 <b>年0.35%</b> (税引後 年0.278%)	期間1年 <b>年0.30%</b> (税引後 年0.239%)

※他県での同様のカードは、対象外とさせていただきます。  
 ※「ぎふっこカード」ご提示の際、健康保険証・住民票等にてご本人(または同居のご家族)の確認をさせていただきます。

**特典4** **ちょきんぎょグッズ!**

期間中、新規でスーパー定期貯金**20万円以上**(期間1年・3年、1,000万円未満)をご契約いただいた個人の方に、お1人様**1個**プレゼント!

**先着18,000個**

ちょきんぎょ コンパクトチェア

※数に限りがございますので、お好きな色のご指定ができない場合があります。  
 ※万一品切れになった場合は、他の商品に替えさせていただきます。

**お預け入れ条件**

- 上乗せ金利の適用期間は初回満期時までで、継続後の金利は継続日当日の店頭表示金利にて自動継続されます。● ATMによる定期貯金ご契約は対象外とさせていただきます。● 当JAですすでにお預け入れいただいている定期貯金の満期または中途解約資金による本キャンペーンへの振替は対象外とさせていただきます。
- 定期貯金を中途解約される場合は、JA所定の中途解約利率が適用されます。
- 当JAが実施するその他の金利上乘せキャンペーンとの併用はできません。
- 平成49年12月31日までの間にお受取りになるお利息には、復興特別所得税が附加され、20.315%(国税15.315%、地方税5%)の分離課税が適用されます。(マル優の取扱いができません) ● 金利環境の変化等により利率の変更をさせていただく場合がございます。● 本商品は貯金保険の範囲で保護されます。



**8月3日(水) 4日(火) 5日(水)**  
**は全店一斉皆貯金日です**

**振り込め詐欺にご注意!!** 突然、電話で家族・警察官・弁護士や市役所等の職員を装い、現金の振り込みを求める「振り込め詐欺」が多発しています。怪しいと感じたら絶対に現金を振り込んだり、手渡ししないでください。

# 住宅ローン

## (とくとくプラン)



お使いみち	ご利用いただける方	ご融資金額	ご融資期間
住宅新築・購入、土地購入(ただし、2年以内に住宅を新築し居住予定の方)、増改築資金、借換資金(現在他金融機関より借入中の住宅ローンが借入から1年以上経過し、延滞等のない場合)	<ul style="list-style-type: none"> <li>●組合員または組合員にご加入いただける方。</li> <li>●お借入れ時の年齢が満20歳以上66歳未満の方で、最終ご返済時の年齢が満80歳未満の方。</li> <li>※お借換えの場合は21歳以上66歳未満の方で、最終ご返済時の年齢が満80歳未満の方とします。</li> <li>●勤続(営業)1年以上の方。</li> <li>●前年度税込年収150万円以上の方。</li> <li>●協同住宅ローン(株)の保証を受けられる方。</li> <li>●その他JAが定める条件を満たしている方。</li> </ul>	10万円以上 5,000万円以内 (所要額以内、 10万円単位)	3年以上 35年以内(1年単位) ※お借換えの場合は3年以上34年以内、かつ現在お借入中の住宅ローンの残存期間内とします。
ご返済方法	元利均等毎月返済等(ボーナス併用もできます)	担保	ご融資対象物件およびその敷地にJAが原則第1順位の抵当権を設定させていただきます。 ※担保設定手続きに必要な費用は別途ご負担いただきます。
ご融資金利	固定金利選択型(3,5,10年) 固定金利型・変動金利型	保証人	協同住宅ローン(株)の保証をご利用いただけますので原則必要ありません。ただし、所得合算者およびご融資対象物件の所有者、共有者は連帯保証人とさせていただきます。
その他	団体信用生命共済にご加入いただけます。(掛金はJAが負担いたします)融資対象住宅に時価額相当額の火災共済(保険)を付けていただきます。上記は、協同住宅ローン(株)の保証をご利用いただいた場合です。他の保証機関の保証も取扱っておりますので、くわしくは最寄りのJAとうと各支店窓口または渉外担当者までお気軽にお問い合わせください。		

## JAとうと リフォームローン

エコ住宅へのリフォームに! 太陽光発電設置費用に! 耐震・免震工事に! バリアフリー改築にも使えます! お住まいの増改築・補修の費用に!

## お得なマイカーローン

変動金利

車を買いたい 買いたい方に!

下限金利 **1.2%** (変動金利)

標準金利年3.025%より下記金利引下げ項目により引下げ利率を適用しますが、最大で年**1.825%**引下げ、下限金利年**1.2%**を適用させていただきます。

### 金利引下げ項目 (最大年1.825%)

項目	引下げ利率
●給与振込ご指定の方(ご本人のみ)	年 <b>0.6%</b>
●年金振込ご指定の方(ご家族含みます)	年 <b>0.4%</b>
●JAカードご契約の方(ご本人のみ)	年 <b>0.3%</b>
●公共料金の口座振替2項目以上の方	年 <b>0.2%</b>
●長期共済ご加入の方(ご家族含みます)	年 <b>0.2%</b>
●当JAで住宅ローンをご利用の方(ご家族含みます)	年 <b>0.2%</b>
●定期・定積(ご契約額)の合計額が借入申込額の30%以上の方(ご家族含みます)	年 <b>0.2%</b>
●ぎふこカードご提示の方(ご家族含みます)	年 <b>0.1%</b>
●新たに運転免許を取得して6ヶ月以内にマイカーローンをご契約される方	年 <b>1.825%</b>
●当JAで自賠責にご加入されている方、または、新たにご加入される方(ご家族含みます)	年 <b>0.3%</b>
●当JAで自動車共済にご加入されている方、または、新たにご加入される方(ご家族含みます)	年 <b>1.825%</b>

**お使いみち** / 自動車に係る必要な資金

**ご融資金額** / 10万円以上500万円以内(1万円単位)

**ご融資期間** / 据置期間を除き6ヶ月以上7年以内(据置期間2ヶ月以内)

**ご融資利率** / JAとうと所定の利率。ご融資後の利率については、毎年4月と10月に見直します

**ご返済方法** / 元利均等毎月返済(ボーナス併用もできます)

**ご利用いただける方** / ●組合員または組合員にご加入いただける方 ●お借入れ時の年齢が満18歳以上で、最終ご返済時の年齢が71歳未満の方(ただし、満20歳未満の場合は給与と所得者とさせていただきます) ●前年度税込み年収が150万円以上(准組合員の場合は200万円以上)ある方 ●岐阜県農業信用基金協会の保証が受けられる方 ●その他JAが定める条件を満たしている方

**担保・保証人** / 原則として必要ありません。ただし、お借入れ時の年齢が20歳未満の場合は、法定代理人を連帯保証人とさせていただきます。岐阜県農業信用基金協会の保証をつけさせていただきますので、一括前払いで別途保証料 年0.75%を申し受けます

**必要書類** ●運転免許証等の本人確認書類 ●所得証明書 ●健康保険証 ●資金用途確認資料 等

### マイカーローンご返済プラン例 (ご融資金額100万円・金利年1.2%の場合)

毎月返済金のめど(元利均等返済の場合)

ご返済期間	1年	2年	3年	4年	5年	6年	7年
毎月返済金	83,875円	42,189円	28,294円	21,347円	17,179円	14,401円	12,417円

保証料の目安

	3年	5年	7年
	11,632円	19,270円	26,986円

※上記諸条件につきましては、岐阜県農業信用基金協会の保証を利用された場合です。※ご利用中に繰り上げ返済を行う場合は、当組合所定の手数料として100万円未満5,400円(税込)、100万円以上21,600円(税込)がかかります。なお保証料は、岐阜県農業信用基金協会の方法により計算した金額を返戻いたします。※お申し込みに際しては、所定の審査がございます。審査の結果によっては、ご希望にそえない場合がございますのでご了承ください。※くわしくは店頭の説明書をご覧ください。※店頭にてお申し付けいただければご返済額を試算いたします。

固定金利につきましても取扱いいたしております。 平成27年7月1日現在

住宅・教育・マイカーローン等各種ローンのご相談は

## JAとうと各支店 または

多治見支店内 **ローンプラザとうとへ**

0120-860-176

営業時間: AM.10:00~PM.5:00 (定休日: 毎週水曜日・祝日・年末年始)  
TEL:0572-21-3685 FAX:0572-21-3686 E-mail:loanplaza@jatouto.or.jp

ローンプラザとうとは

**土日**も営業しています!

## JAネットローン

JAとうとでは下記JAネットローンを取り扱っています。

JAネットローンは、「マイカーローン」「リフォームローン」「教育ローン」「教育ローン(極度型)」「フリーローン」「カードローン」が、JAとうとのホームページ上のインターネットで簡単に仮申込みができるサービスです。

# 親子でつくろう! ベランダ菜園

## ベランダ栽培のポイント

- 1.花蕾ができる前に、できるだけ大きな株に育てておく。
- 2.最初に伸びた花蕾(頂花蕾)は摘芯を兼ねて早めに摘み取る。
- 3.花蕾がおいしいので、20cmくらいの長さをつけて収穫する。

	1月	2月	3月	4月	5月	6月	7月	8月	9月	10月	11月	12月
種まき期間			■									
植えつけ期間				■								
収穫期間					■							

栽培の難易度

難 **中** 易

コンテナの大きさ



大型

**スティックセニョール**  
(茎ブロッコリー)  
(アブラナ科)

茎が甘くておいしい

茎ブロッコリーとも呼ばれ、ブロッコリーと中国野菜のカイランを掛け合わせたものです。花蕾とともに、長い茎のおいしさが特徴。やわらかくて甘い、アスパラガスに似た味わいです。中央にできる頂花蕾を早めに収穫し、あとにできる10~15本くらいの側花蕾を楽しみます。

### 1.スタート 種まきポットまき

スティックセニョールはブロッコリーよりも暑さに強く、3月~8月半ばに種まきができます。生育期間は約3か月。収穫時期も5月下旬から11月いっぱい幅広く、真夏にも収穫できるのが魅力です。ただし、害虫がつきやすいので注意してください。



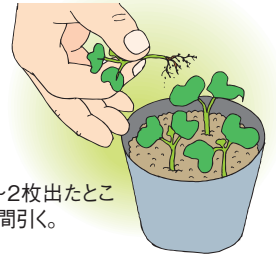
3号ポットに土を入れ、平らにならす。指先でまき穴を5か所あけて、種を1粒ずつまく。



土をかけて、たっぷり水やりする。

### 2.1週間後 間引き(1回目)

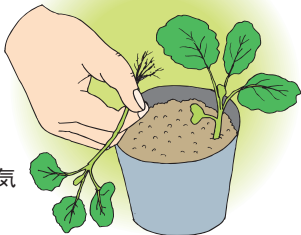
双葉が開ききって本葉が見え始めたころ、1回目の間引きをします。風通しと日当たりのよい場所に置きます。



本葉が1~2枚出たところで3本に間引く。

### 3.2~3週間後 間引き(2回目)

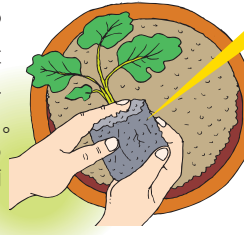
本葉3~4枚になったら2回目の間引きをします。1本立ちにしたなら、本葉5~6枚になるまで育苗して植えつけます。



いちばん大きく元気なよい苗を残す。

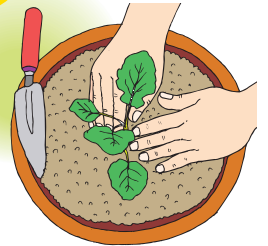
### 4.4週間後 植えつけ

本葉5~6枚になったらコンテナに植えつけます。市販の苗を購入して植えつけてもよいでしょう。害虫が多く発生するので、見つけたら捕殺します。



根のよく回った植えつけ適期の苗

コンテナに土を入れ表面をならす。中央に植え穴をあけて苗を植えつけ、たっぷり水やる。



### 5.9~10週間後

## 頂花蕾の収穫・追肥

中心の主枝にできる花蕾を頂花蕾といいます。頂花蕾の直径が5cmくらいになったら摘芯を兼ねて収穫します。今後、わき芽が次々と伸びて側花蕾に育つので、10~20日おきに追肥をして養分を補給してやります。

#### ①頂花蕾を収穫する(摘芯)

頂花蕾を切る。切り口に水がたまりやすくなるので、先端を斜めに切る。はさみだと組織がつぶれてしまうので、包丁やナイフで。



側花蕾ができている

#### ②追肥をする

株まわりに化成肥料10gをまいて軽く土寄せする。



### 6.12~13週間後

## 側花蕾の収穫

花蕾が10円玉大になったら収穫します。やわらかい茎を20cmほどつけて、側花蕾を切り取ります。1株で10~15本くらいの側花蕾ができます。収穫期間が長いので追肥を忘れずに。



茎のおいしさを味わう野菜なので、茎を20cmくらいつけて長めに切り取る。

## 楽しい農作業をしっかりとサポート

- カンタンうね立て!
- カンタン持ち運び!
- ハウス内の細かい作業もラクラク!



ISEKI 中セキ ミニ耕うん機

**パンジー KM27**

KM27 BDH / 通常価格98,000円(税込)

特価 **94,000円(税込)** (平成27年8月末日まで)

広がる作業、用途で選べる豊富なアタッチメント(別売)



ご注文・お問い合わせ JAとうと経済部 ☎68-5120



奉仕活動終了日は富士山温泉に宿泊

# ★JAとうと皇居奉仕団団員募集!

平成28年2月～3月

日本人にとって「近くて遠い場所」とも言える皇居と赤坂御用地で4日間清掃などの奉仕活動を行います。活動の合間には皇居施設の見学や都内観光も行います。奉仕活動終了日は富士山温泉に宿泊して帰ります。(5泊6日の予定)



## ● 団員への参加条件

- ①ご自身の健康に責任の持てる方
- ②奉仕に参加する期間中の年齢が15歳～75歳までの方

## ● 作業予定日

平成28年2月～3月 ※決まり次第改めてご連絡します。

## ● 募集予定人員 40名

## ● 団員申込期限 平成27年8月28日(金)

## ● 概算参加費用 148,000円 予定

※正式な参加費については、決定次第ご連絡させていただきます。

## ● 団員申込先

JAとうと各支店まで ※定員になり次第締切りいたします。

## 旅行情報

# 旅のカレンダー 予告版

2015.9～2016.1月

### 1 FDA出雲便就航記念ぐるっと出雲めぐり 3日間

■旅行月日 10月15日(木)～10月17日(土)

■旅行代金 基本旅行代金  
**94,800円～**



### 2 かんぱろう東北! 平泉・花巻・遠野を巡る 岩手クラシック街道 3日間

■旅行月日 11月17日(火)～11月19日(木)

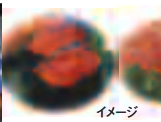
■旅行代金 基本旅行代金  
**99,800円～**



### 3 Nツアー 北海道イベント 紅葉の道南めぐり函館夜景と札幌北海道食のタペイン札幌 3日間

■旅行月日 10月20日(火)～10月22日(木)

■旅行代金 基本旅行代金 **96,800円～**



### 4 Nツアー 沖縄イベント 八重山5島めぐりと本島ハイ祭イベント 4日間

■旅行月日 平成28年1月20日(水)～1月23日(土)

■旅行代金 基本旅行代金 **149,800円～**



### 5 富山空港ヤクツク航空チャーター便で行く! ハバロフスクとウラジオストック 4日間

■旅行月日 10月7日(水)～10月10日(土)

■旅行代金 基本旅行代金  
**208,000円～**

\*別途燃油サーチャージ等諸経費がかかります

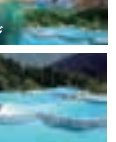
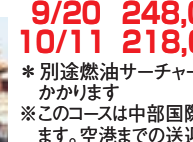


### 6 ベストシーズンに行く! 世界遺産九寨溝・牟尼溝・黄龍・北京 5日間

■旅行出発日 9月3日(木)・9月20日(日)・10月11日(日)発

■旅行代金 基本旅行代金 **9/3 198,000円～**  
**9/20 248,000円～**  
**10/11 218,000円～**

\*別途燃油サーチャージ等諸経費がかかります  
※このコースは中部国際空港発着になります。空港までの送迎は付きません。



### 7 Nツアー ゴルフカップ in バンコク 4日間

美しいコースの中でナイスショット!

■旅行月日 平成28年1月26日(火)～1月29日(金)

■旅行代金 基本旅行代金 **99,800円～**

\*別途燃油サーチャージ等諸経費がかかります

※このコースは中部国際空港発着になります。空港までの送迎は付きません。



! ※掲載のツアーはこの広告でのお申し込みを受け付けておりません。お申し込みの際は、専用チラシを当社下記店舗にご請求ください。 !

パンフレットの請求先は



**株式会社 農協観光**  
めぐみの営業支店

観光庁長官登録旅行業第939号 〒509-0214 岐阜県可児市広見5-93

**TEL (0574) 62-1070**

# ご利用ください、JAとうとの在宅介護サービスステーション



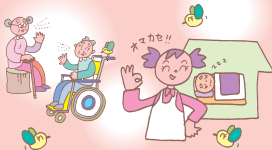
JAとうとは、高齢者福祉事業として、訪問介護事業(ホームヘルプサービス)、居宅介護支援事業(ケアプラン作成等)を行っています。  
ご家族の方の介護が必要になったときは悩まず介護サービスをご利用ください。  
必要な支援を受けることで、ご本人が望まれる生活を送れるようサポートしていきます。



**只今ヘルパー募集中です。**

## ●訪問介護・予防訪問介護(ホームヘルプ)

ホームヘルパーがご家庭を訪問し、掃除・洗濯など日常生活のお世話や、入浴・排泄など身体介護を実施。ご自宅で自立した生活を送れるよう支援します。



## ●居宅介護支援(ケアプラン作成)

介護保険サービスを適切にご利用いただけるように、要介護認定を受けるための申請代行と「ケアプラン」の作成などを行います。(ご利用料金の負担はございません)



■お問い合わせ窓口 JAとうと在宅介護サービスステーション 土岐市土岐口中町4-75(土岐口支店2階) ☎0120-201-294

**無料**

## 相談コーナーのご案内 ~お気軽にご利用ください~



無料相談は、多治見・土岐・瑞浪の各地にて毎月相談日を設け開催しています。相談日・会場については、お近くの支店窓口または渉外担当者にお問い合わせください。

顧問弁護士による

### 法律相談

**相続、贈与、不動産関連等、法律に関する問題**

会場・相談日はお近くの支店窓口、または渉外担当者にお問い合わせください。

顧問税理士による

### 税務相談

**相続税、贈与税、確定申告、不動産にかかる税金など、税務に関する問題**

会場・相談日はお近くの支店窓口、または渉外担当者にお問い合わせください。

顧問社会保険労務士による

### 年金相談

**年金受給の手続き、退職や再就職時などの年金に関する問題**

会場・相談日はお近くの支店窓口、または渉外担当者にお問い合わせください。

ケアマネジャー・介護福祉士による

### 介護相談

**介護保険利用手続き、介護方法、介護施設情報など、介護に関する問題**

会場・土岐口支店2階(在宅介護サービスステーション) ☎0120-201-294

相談日:土・日・祭日を除く毎日 担当者の在席をご確認の上お申し込みください。

宅建取引主任者による

### 不動産相談

**不動産売買、賃貸借物件情報の提供、不動産活用相談**

会場・泉支店2階(不動産部) TEL.0572-54-2125

相談日:土・日・祭日を除く毎日 担当者の在席をご確認の上お申し込みください。

## パズル・頭の体操は、JAとうとホームページからも応募いただけます。

### ●応募方法

ホームページまたは郵便ハガキに所定の項目を記入の上ご応募ください。当選発表は賞品の発送をもってかえさせていただきます。

### ●締切日

平成27年8月12日(水)

※当日消印有効

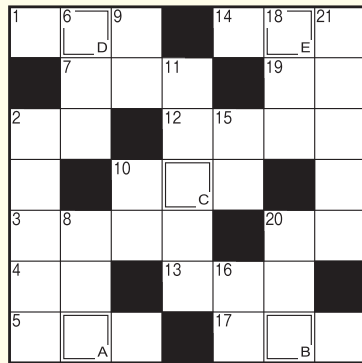
●正解者の中から抽選で20名の方に①「図書カード」、20名の方に②「わが家の手づくり漬け物の素」をプレゼントします。



※プレゼント商品は写真と異なる場合があります。

郵便ハガキ 507-0037  
多治見市音羽町3-23  
JAとうと本店  
総務企画課 行

○答え  
○希望賞品番号  
○住所  
○氏名 年齢 性別  
○電話番号  
○〒(〒)に「0120」は不要  
※「〒」は必ず記入してください。



答え A B C D E

Q 二重マスの文字をA~Eの順に並べてできる言葉は何でしょうか?

- ① 緑と黒のしま模様がある果実
- ② 南米にある南北に細長い国の198円1袋「98円」の部分
- ③ 実からかんびょうを作り出す
- ④ コーヤもメロンも仲間
- ⑤ 疑わしく思う気持ち
- ⑥ 牛や馬が食べます
- ⑦ 柔道場に敷かれてる物
- ⑧ 飲み物を入れて持ち歩きたま
- ⑨ 彼女と対になる言葉
- ⑩ 彼女と対になる言葉
- ⑪ 彼女と対になる言葉
- ⑫ 彼女と対になる言葉
- ⑬ 「擬似鈎」ともいいます
- ⑭ 医師や看護師が、手首に付けて測ります
- ⑮ 妻と対になる言葉
- ⑯ 彼女と対になる言葉
- ⑰ 彼女と対になる言葉
- ⑱ 彼女と対になる言葉
- ⑲ 彼女と対になる言葉
- ⑳ 彼女と対になる言葉
- ㉑ 「J」 「S」 「U」

### パズル

### 頭の体操

※応募によりお預かりした個人情報の取扱いにつきましては、当選賞品のお届けを目的とするほか、お寄せいただいたご意見の内容により、訪問・電話等によってご回答、あるいはパンフレット等をお届けする際に利用する場合があります。